

L'isolement social des aînés à l'époque de la pandémie COVID-19: effets du confinement sur leurs liens sociaux et initiatives innovantes pour soutenir la résilience

Étude dans la région de l'Estrie

Suzanne Garon, PhD · Nathalie Delli-Colli, PhD., Samuèle Rémillard-Boilard, PhD., Anne Veil, MSS · Nancy Lévesque, MSS

Configuration d'un maillage communautaire menant à la résilience sociale

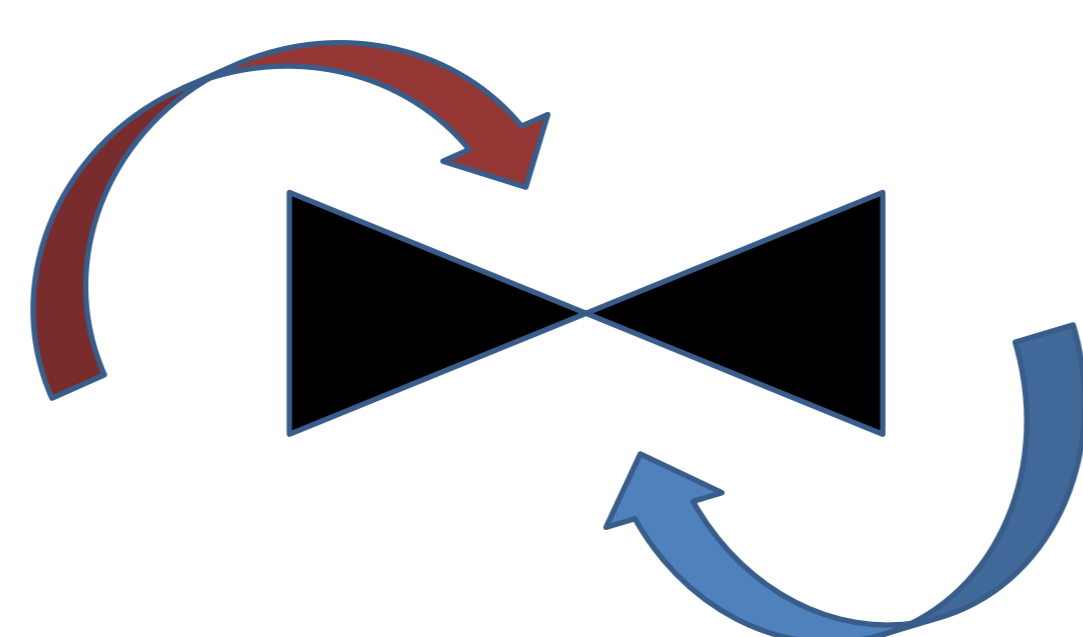
PLAN DE SANTÉ PUBLIQUE ET DE SÉCURITÉ PUBLIQUE ADAPTÉ AUX CATASTROPHES SANITAIRES

1. NIVEAUX DE BESOINS

BESOINS URGENTS (minimum de délais)

Un besoin urgent obtenant la réponse nécessaire peut devenir moins urgent

PROCHES AIDANTS
Aliments et médicaments
Transport (rendez-vous médicaux)
Être en mesure de payer les achats/services



BESOINS MOINS URGENTS (supportent un délai de réponse)

Un besoin moins urgent qui n'obtient pas la réponse nécessaire peut basculer et devenir urgent (ex.: isolement, solitude, anxiété)

PROCHES AIDANTS
Isolement issu du confinement conduit à des troubles cognitifs et de santé mentale exacerbés et problèmes physiques (équilibre, faiblesse, déconditionnement)
Habitation (services de soutien à domicile)

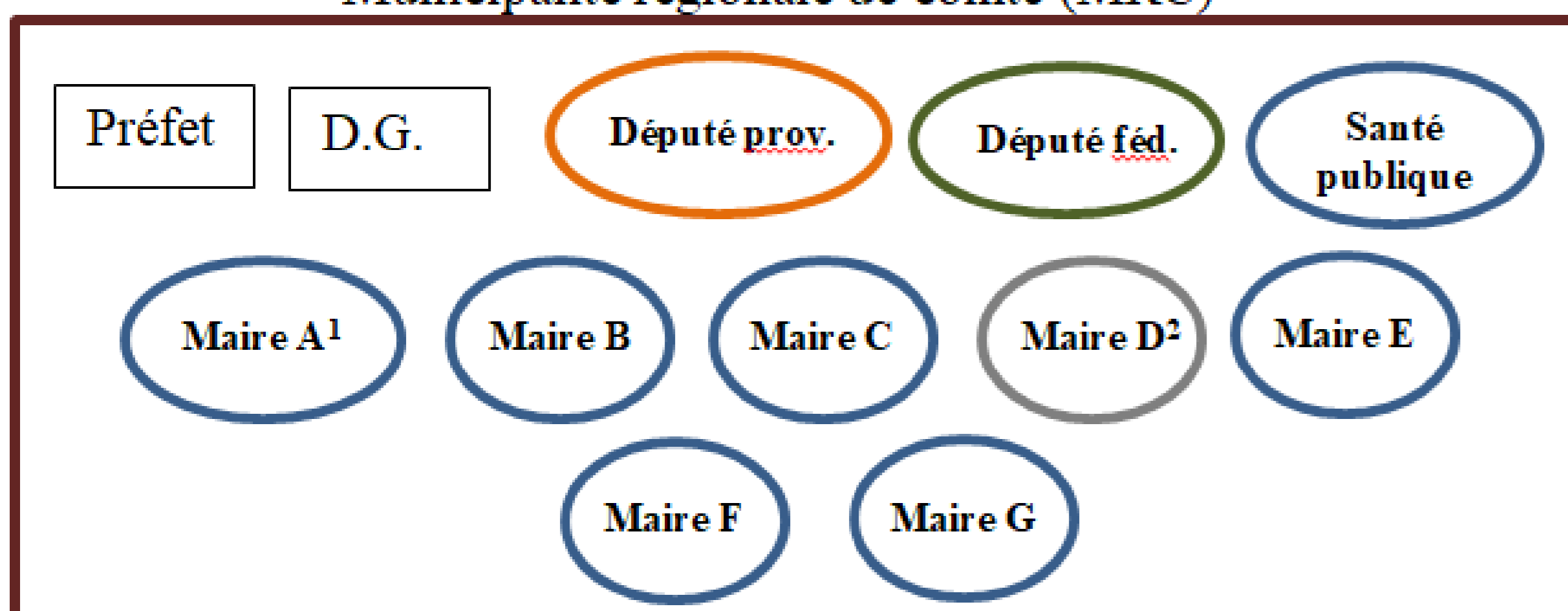
2. LEADERSHIP

Instances gouvernementales et régionales

Mobiliser des initiatives pour soutenir la résilience des communautés au niveau des MRC et de la région

STRUCTURE SOUS-RÉGIONALE (crise sanitaire)

Municipalité régionale de comté (MRC)



¹Maire A : maire de la ville-centre

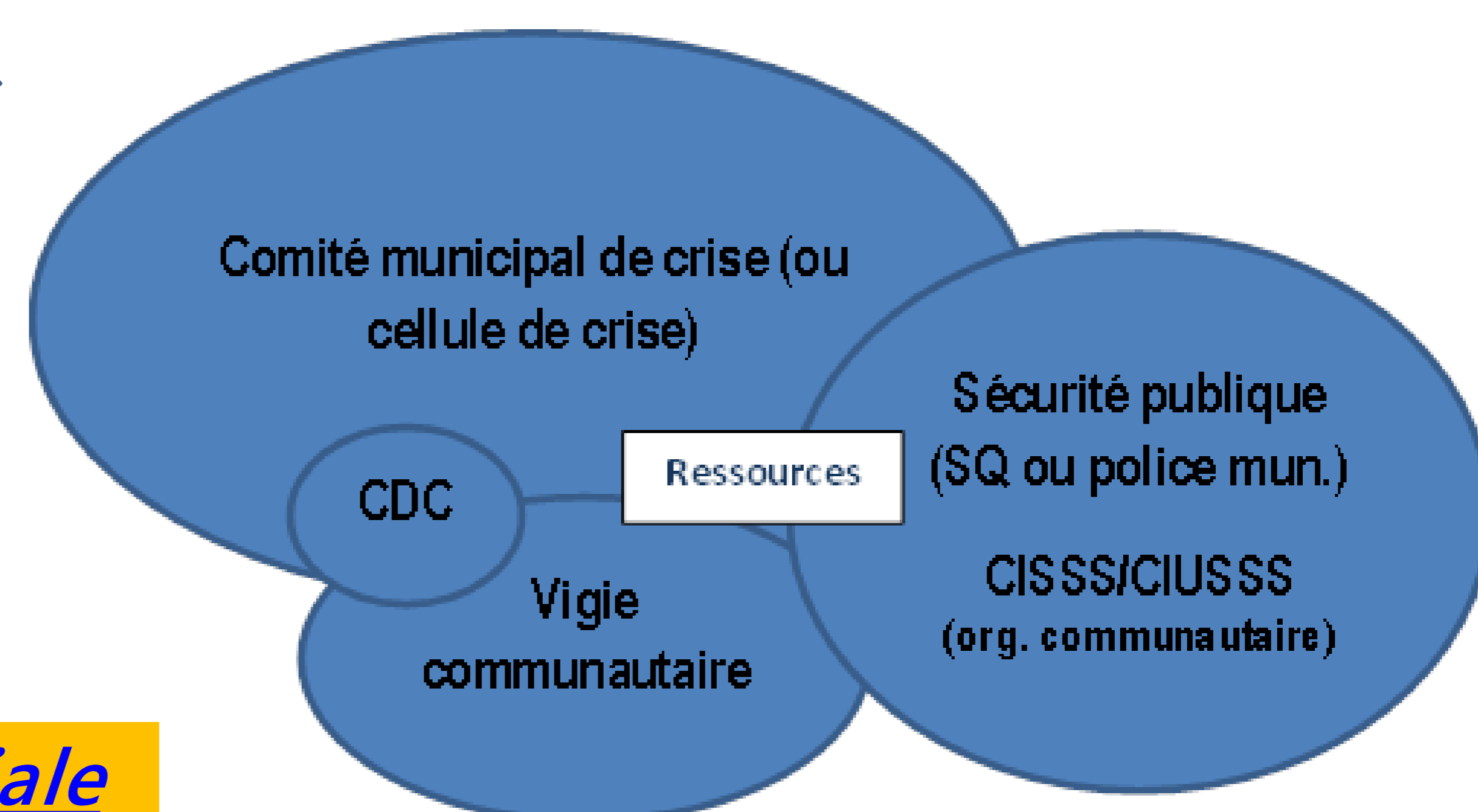
²Maire D : maire responsable des questions socio-communautaires

3. COMMUNICATION-INFORMATION

Instances municipales locales

Mobiliser des initiatives pour des communautés au niveau local (municipalités)

STRUCTURE LOCALE (crise sanitaire)



INFORMATIONS

Sprint

Séquences de travail

ROC

TRCA

Marathon

Résilience individuelle et sociale

4. PRATIQUES COMMUNAUTAIRES ET MUNICIPALES

Profiter de mobilisations existantes (aliments et transport)

1. Municipalités nourricières, projet de sécurité alimentaire, etc.
2. Orientations en transport inclusif et formules porte à porte

Activer des stratégies d'urgence (aliments)

1. Secteur alimentaire concerté (producteurs, fournisseurs, transformation, distribution) au niveau local et régional
2. Renforcement des popotes roulantes et des cuisines collectives;
3. Mise en disponibilité des cuisines d'enseignement, des professeurs et des élèves en alimentation

Activer des stratégies d'urgence (transport)

Selon les orientations d'un plan provincial, créer des unités de volontaires locaux en transport de personnes vulnérables lors d'urgences

Comité municipal de crise

Comité Vigie communautaire

Profiter de mobilisations existantes (isolement et habitat)

1. Municipalités amies des aînés, Tables de concertation des aînés, etc.
2. Orientations provinciales sur l'isolement des aînés et « vieillir chez soi »

Activer des stratégies (isolement)

1. Lancer, par phases, le virage technologique chez les aînés (haute vitesse sur le territoire du Québec, équipements conviviaux, enseignement aux aînés, programmes d'achats abordables et dons d'appareils, etc.)
2. Projets culturels accessibles aux aînés (numériques et non numériques)
3. Reconnaître un statut de proche aidant à certains bénévoles

Activer des stratégies (habitat)

Mesures vigoureuses permettant de vivre chez soi dans la dignité même en pandémie (aide à domicile, briser l'isolement, communautés bienveillantes, etc.).

5. INTERVENTIONS CIBLÉES

Sous-système Alimentaire

Avoir un « plan B »

- ✓ Négocier l'accès à d'autres cuisines institutionnelles si le virus s'insère à la Popote roulante

« Deux pour un »

- ✓ L'ITMAV livre la popote roulante en ruralité et identifie des personnes en besoin

Mieux se coordonner

- ✓ Référer les personnes ayant des besoins à un seul organisme **

**De nouvelles pistes doivent être proposées pour le transport-accompagnement des aînés

Sous-système Transport

Sous-système Habitation

Soutien à domicile

- ✓ Services SAPA amoindris et aides familiales moins présents (proches aidants plus sollicités)**

**De nouvelles pistes doivent être proposées pour le soutien à domicile des aînés

Sous-système Liens sociaux

Reconnaissance de bulles

- ✓ Reconnaissance de la bulle proche aidant (famille et hors famille)

Virage numérique

- ✓ Nouvelles formes de soutien numériques; socialisation zoom, conférences zoom, etc.

- ✓ Listes de coordonnées à jour, partageables entre partenaires pour rejoindre les aînés du territoire : succès mitigé

- ✓ Bibliomobile / Prêt numérique accès aux livres en papier et numériques

Présentation des participants organisationnels de l'étude COVID-19 (n = 19)

- 2 élus et 3 administrateurs municipaux
- 10 directions d'organismes communautaires et 4 intervenant-e-s

Références : Certificat d'éthique pour le projet |2021-3797

Présentation des participants aînés de l'étude COVID-19 (n = 9)

- 5 femmes et 4 hommes
- 7 personnes en milieu urbain et 2 personnes en milieu rural

Informations : Pre Suzanne Garon, Ph.D. (Université de Sherbrooke)